



OPROARTS Connector for kintone セットアップガイド

Ver.1.2

改訂履歴

Ver.	改訂日	改訂内容
1.0	2019/05/29	新規作成
1.1	2023/11/06	「2.3 認証情報の設定」の補足を追記
1.2	2024/10/25	「1. OPROARTS Connector for kintone とは」の注意を追記

本書に記載されている会社名、製品名、サービス名などは、提供各社の商標、登録商標、商品名です。
なお、本文中に TM マーク、©マークは明記しておりません。

本書の使い方

本資料では、下記サービスをご利用するにあたり必要な、OPROARTS Connector for kintone のインストールから認証情報の設定方法までを記載しています。

OPROARTS Live

OPROARTS Connector for kintone

各サービスの具体的な操作手順書及び、テンプレートの作成方法は別資料がございますので、そちらをご参照ください。

目次

1. OPROARTS Connector for kintone とは.....	5
2. OPROARTS Connector for kintone のインストール	6
2.1 パッケージのダウンロード.....	6
2.2 Connector for kintone アプリの作成.....	8
2.3 認証情報の設定.....	11

1.

OPROARTS Connector for kintone とは

OPROARTS Connector for kintone とは何か説明します。

OPROARTS Connector for kintone は、OPROARTS と連携して、kintone からの帳票出力を実現する kintone アプリです。

OPROARTS Live で作成した帳票テンプレートと kintone 上のデータとのマッピング、帳票出力ボタンの作成までをユーザー自身で簡単に行うことができます。

注意 ゲストスペースでは使用できません。

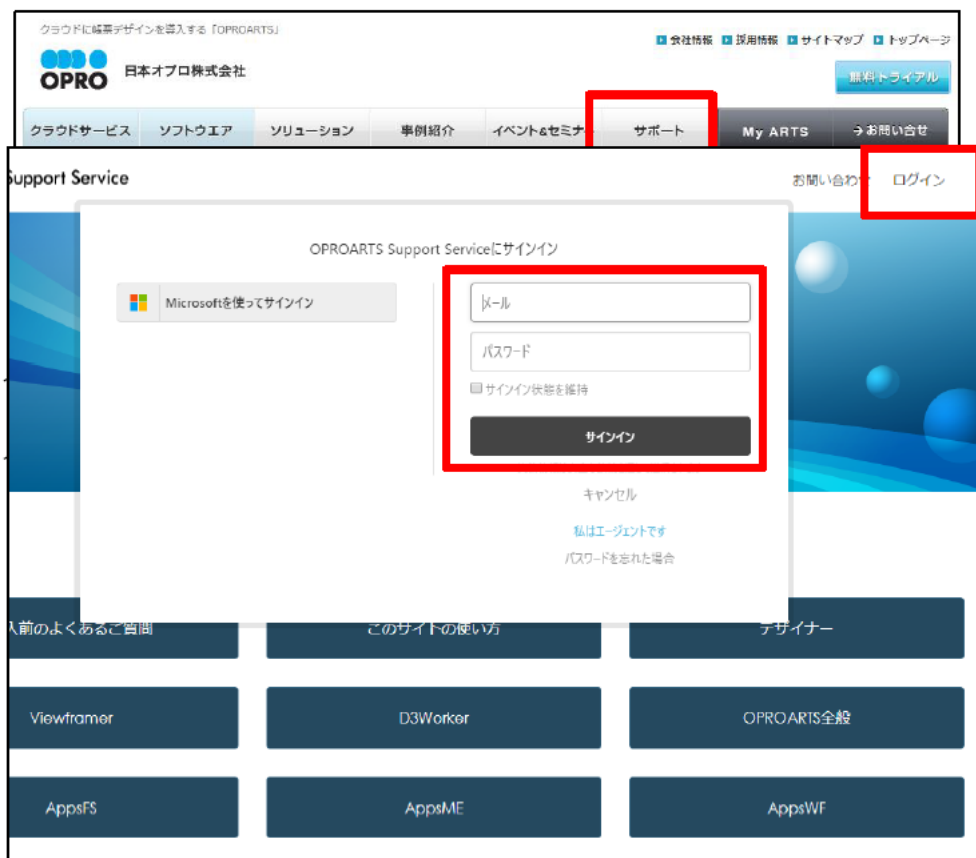
注意 iPad を使用して帳票を出力する場合、Google Chrome のブラウザを使用して帳票を出力することは出来ません。
Safari のブラウザからは帳票を出力することが可能です。

2. OPROARTS Connector for kintone のインストール

OPROARTS Connector for kintone のインストール方法について説明します。

2.1 パッケージのダウンロード

1. オプロのホームページ (<https://www.opro.net/>) からサポート> OPROARTS Suport Service をクリックします。

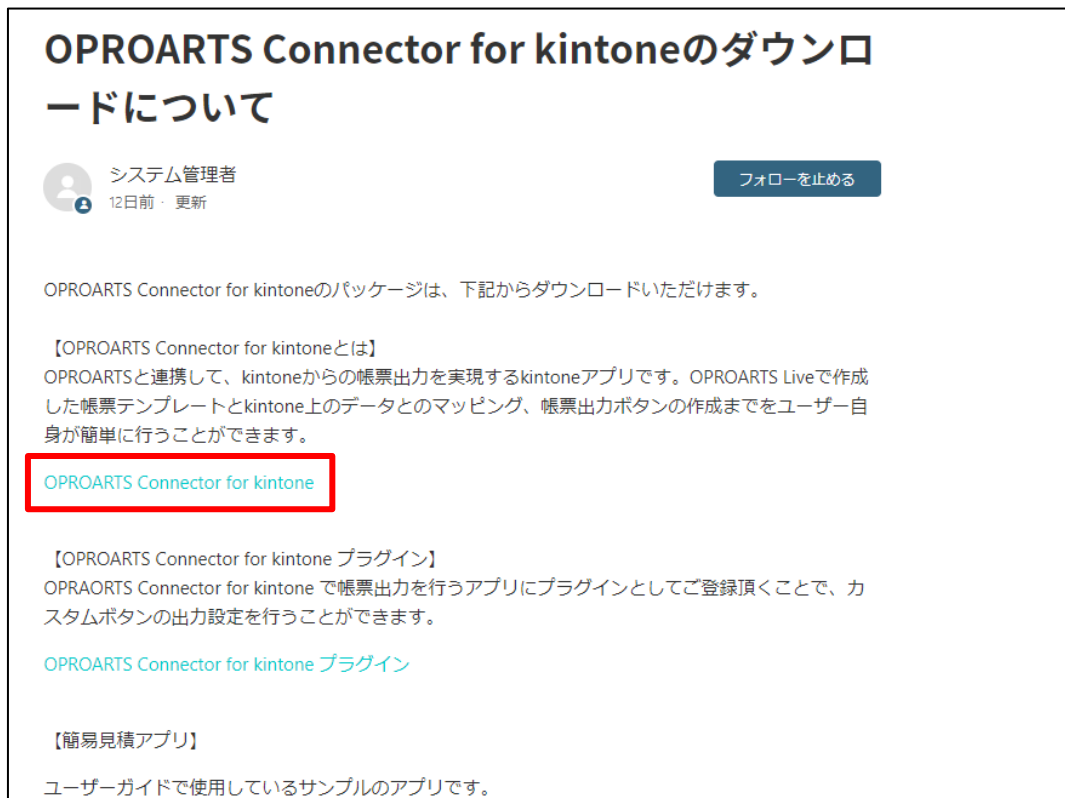


2. 右上の「ログイン」をクリックし、「メールアドレス」、「パスワード」を入力後に「サインイン」をクリックします。
※サポートサイトへのログインについては、「[サポートページご利用方法](#)」をご覧ください。

3. サポートページにログインしたら FAQ 検索から「6612」と検索し、「OPROARTS Connector for kintone のダウンロードについて」を選択します。

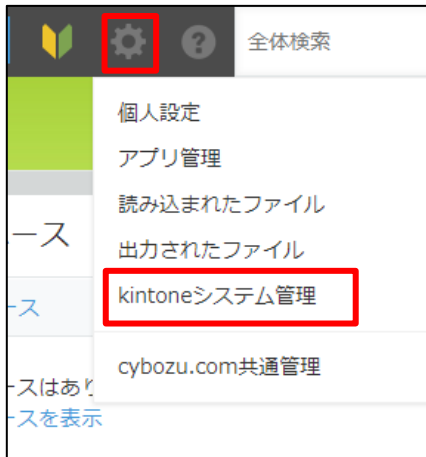


4. 「OPROARTS Connector for kintone」をクリックします。ファイルをダウンロードし、保存してください。



2.2 Connector for kintone アプリの作成

1. まずはアプリテンプレートを読み込みます。
kintone にログインし、設定メニューより[kintone システム管理]をクリックします。



2. kintone システム管理画面より、[アプリテンプレート]をクリックします。



3. アプリテンプレート画面より読み込むをクリックし、参照ボタンからダウンロードした zip ファイルを選択します。
選択したテンプレートファイルが正しいことを確認し、[読み込む]をクリックします。



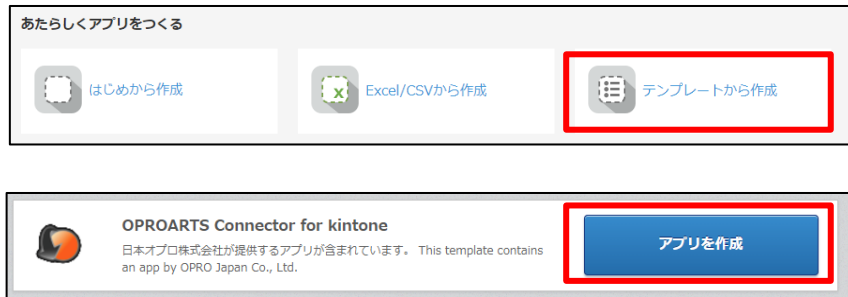
4. アプリテンプレート画面の一覧に、提供テンプレートが追加されます。



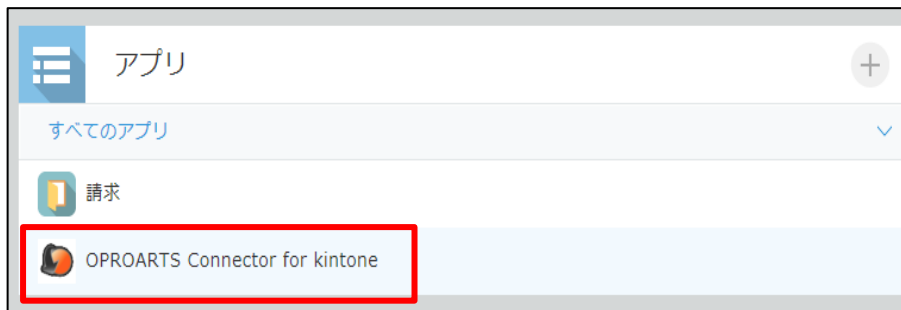
5. 次に、読み込んだテンプレートを利用し、アプリの追加を行います。
kintone のトップページで、[+]ボタンをクリックします。



- 表示されるポップアップで[テンプレートから選ぶ]を選択、先ほど取り込んだ OPROARTS Connector for kintone を選択し、[アプリを作成する]ボタンをクリックします。

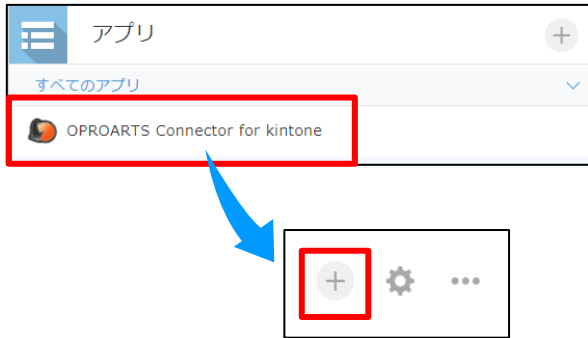


- アプリに、OPROARTS Connector for kintone が追加されます。

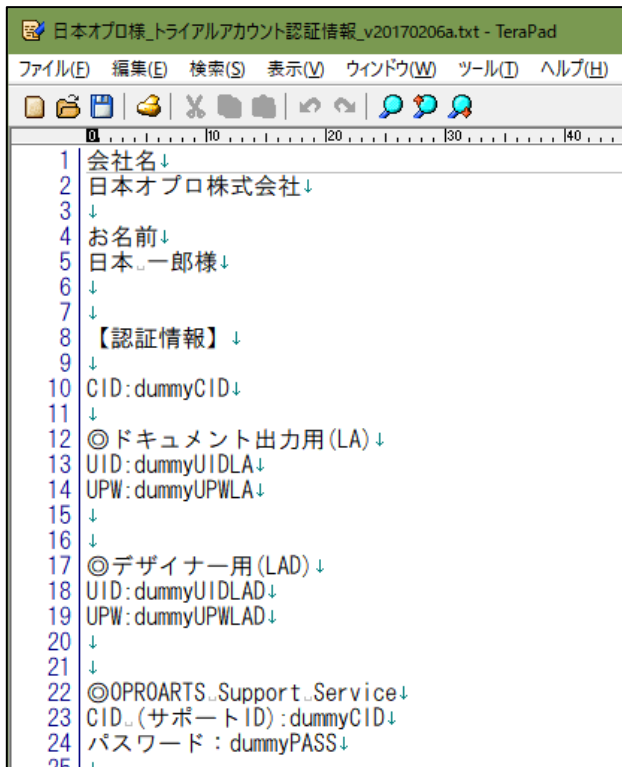


2.3 認証情報の設定

1. 追加された「 OPROARTS Connector for kintone」をクリックし、一覧画面より[+]をクリックします。



2. 当社から送付した認証情報テキストを準備してください。



3. 出力用の認証情報を設定します。ここに登録されていないユーザは帳票出力ができませんので、ご注意ください。

OPROARTS を[LA]に設定し、CID を入力します。

[User]に登録するユーザを選択し、ドキュメント出力用 UID・UPW を入力して保存します。

キャンセル 保存

OPROARTS 認証情報
OPROARTSのライセンスタイプとOPROARTSアカウント (CID) を指定します。

- LA:文書生成のOPROARTSライセンスタイプ
- LAD:Designer利用のOPROARTSライセンスタイプ

OPROARTS * CID *

LA ▼ dummyCID

kintoneユーザにOPROARTSのアカウント (UID,UPW) を設定します。
設定されたkintoneユーザは、ライセンスタイプに応じたOPROARTSの機能をご利用いただけます。

User * UID * UPW *

dummyUIDLA dummyUPWLA

Point

「LA」には、kintone の「グループ」「組織」を登録することも可能です。

指定した「グループ」「組織」に追加されているユーザが、帳票出力可能になります。

※「グループ」「組織」を登録する場合も、ユーザは必ず 1 名登録する必要があります。

キャンセル 保存

OPROARTS * CID *

LA ▼ dummyCID

kintoneユーザにOPROARTSのアカウント (UID,UPW) を設定します。
設定されたkintoneユーザは、ライセンスタイプに応じたOPROARTSの機能をご利用いただけます。

ユーザ * UID * UPW *

dummyUIDLA dummyUPWLA

グループ又は組織にOPROARTSのアカウント (UID,UPW) を設定する場合はこちらに登録します。

グループ 組織 UID UPW

営業部 dummyUIDLA dummyUPWLA

4. デザイナー用の認証情報を設定します。この設定は、帳票設計を行うことができるユーザの登録です。
 OPROARTS を[LAD]に設定し、CID を入力します。
 [User]に登録するユーザを選択し、デザイナー用 UID・UPW を入力して保存します。

キャンセル 保存

OPROARTS認証情報
 OPROARTSのライセンスタイプとOPROARTSアカウント（CID）を指定します。

- LA:文書生成のOPROARTSライセンスタイプ
- LAD:Designer利用のOPROARTSライセンスタイプ

OPROARTS * CID *

LAD dummyCID

kintoneユーザにOPROARTSのアカウント（UID,UPW）を設定します。
 設定されたkintoneユーザは、ライセンスタイプに応じたOPROARTSの機能をご利用いただけます。

User * UID * UPW *

dummyUIDLAD dummyUPWLAD



OPROARTS Connector
for kintone
セットアップガイド

